



Inventarisatie Scope 3 Emissie categorieën De Wilde NL

De meest materiële emissies uit scope 3
2021 (versie 3.0)
(4.A.1, 5.A.1 en 5.A.2-1)



Colofon			
Opgesteld	N. Bok	Paraaf:	
Vrijgegeven	J.A.G. de Wilde	Paraaf:	
Datum	26-03-22		

Inhoudsopgave

1.	INLEIDING	3
2.	BEDRIJFSOMSCHRIJVING	4
2.1	Verantwoordelijke	4
2.2	Meetperiode van dit rapport.....	4
3.	ANALYSE SCOPE 3 EMISSIES	5
3.1	Categorieën Scope 3 emissies.....	5
3.2	Product Markt Combinaties	6
3.3	Lijst Product Markt Combinaties (PMC's).....	7
3.4	Methode	7
4.	INZICHT IN MATERIËLE SCOPE 3 EMISSIES EN KETENPARTNERS	8
4.1	Lijst van Ketenpartners	8
4.2	Meest materiële emissies in scope 3	9
4.3	Toelichting per categorie	11
4.4	Conclusie tabel.....	15
4.5	Doelstellingen en reductiemaatregelen.....	15
5.	ONDERBOUWING KEUZE KETENANALYSE	16
5.1	Keuze ketenanalyse.....	16
5.2	Borging.....	17
5.3	Conclusie ketenanalyse.....	17
	Bijlage: Organisatiegrenzen	18

1. INLEIDING

Dit rapport is een analyse van de scope 3 emissies van De Wilde NL. Met dit document wordt invulling gegeven aan de eisen **4.A.1**, **5.A.1** en **5.A.2-1** uit de CO₂-prestatieladder niveau 5 (versie 3.1).

De meest relevante scope 3 emissies van De Wilde NL worden geïdentificeerd en geanalyseerd.

Scope 3 emissies zijn de indirecte emissies die ontstaan als gevolg van de activiteiten van De Wilde NL, maar uiteindelijk voortkomen uit bronnen die geen eigendom van het bedrijf zijn noch beheerd worden door het bedrijf.

De activiteiten zijn in te delen in “upstream” en “downstream” activiteiten. Upstream activiteiten hebben hierbij betrekking op emissies welke veroorzaakt worden door het aankopen van goederen en diensten. Downstream activiteiten daarentegen hebben betrekking op emissies welke veroorzaakt worden door het verkopen van goederen en diensten.

Doelstelling is het management bewust te maken van de invloed van het bedrijf in de verschillende ketens, up- en downstream, waarin het acteert. Daarnaast wordt op basis van de analyse kansrijke mogelijke CO₂- en energie-reductiemaatregelen geïdentificeerd, tezamen met mogelijke ketenpartners voor de aanpak ervan.

Uit de verkregen lijst wordt één keten geanalyseerd waarin indirecte CO₂ emissies optreedt. Deze ketenanalyse is als aparte rapportages verkrijgbaar.

De lijst omvat volgens inschatting van de Wilde NL de bronnen die samen tenminste 70% van de totale scope 3 emissies omvatten.

Scope 1 en scope 2 emissies worden apart gerapporteerd.

Hieronder is in het kort beschreven wat de eisen zijn vanuit de norm.

4.A.1 Het bedrijf heeft aantoonbaar inzicht in de meest materiële emissies uit scope 3 en kan uit deze scope 3 emissies tenminste 2 (1) analyses van GHG genererende ketens van activiteiten voorleggen.

- Een rapportage met rangorde van alle (meest materiële) scope 3 emissies
- Eisen aan de (selectie van onderwerpen voor) de analyses van de GHG- genererende ketens van activiteiten

Uit de bepaalde rangorde selecteert het bedrijf de onderwerpen voor één ketenanalyse en stelt deze op.

5.A.1 Het bedrijf heeft inzicht in de materiële scope 3 emissies van het bedrijf en de meest relevante partijen in de keten die daarbij betrokken zijn.

5.A.2-1. Het bedrijf beschikt over een portefeuille-brede, onderbouwde analyse van mogelijkheden van het bedrijf om de materiële scope 3 emissies te beïnvloeden.

2. BEDRIJFSOMSCHRIJVING

De Wilde NL bv bestaat uit twee bedrijfsonderdelen: De Wilde Spoorwegbouw en De Wilde Betonboringen. De Wilde Technics is een aparte BV.

- De Wilde Spoorwegbouw is een gespecialiseerde en door ProRail hiertoe erkende spoorannemer. Door de oorsprong in het betonboren en -zagen is De Wilde Spoorwegbouw een belangrijke speler geworden in de spoorwegbouwwereld. De precisie van gediamenteerd gereedschap zorgde eind jaren '80 voor nieuwe ontwikkelingen in de spoorwegbouw.

Onze specialisatie is de indirecte spoorstaafbevestiging en wij zijn uitstekend uitgerust voor:

- spoorwerk op stalen of betonnen kunstwerken, zoals bruggen en tunnels;
- spoorwerk bij / op industriële weegbruggen;
- industriespoor gerelateerde werkzaamheden;
- spoorwerk voor kraanbanen;
- spoorgerelateerde betonboor- en zaagwerkzaamheden, inclusief het aanbrengen van verankeringen.

De Wilde Spoorwegbouw is in staat om deze projecten vanaf het ontwerp tot en met de oplevering te verzorgen. De projecten kunnen nieuwbouw, onderhoud of renovatie omvatten.

- De Wilde Betonboringen is gespecialiseerd in het boren, zagen en het aanbrengen van verankeringen in beton, andersoortige steenachtige materialen en asfalt. Het werkgebied van De Wilde Betonboringen betreft bouwprojecten van utiliteitsbouw-aannemers, civiele aannemers, GWW-aannemers en Installateurs E/W. Ook werkt De Wilde Betonboringen voor particuliere opdrachtgevers.
- De Wilde Technics bv is een bestaand machinebouw- en constructiebedrijf dat medio 2012 is overgenomen door De Wilde en functioneert als een eigen bv. De Wilde Technics werkt veel in opdracht van De Wilde NL bv, maar heeft daarnaast ook een geheel eigen klantenkring en orderportefeuille.

2.1 Verantwoordelijke

De verantwoordelijke voor de CO₂ prestatieladder binnen De Wilde NL is de afdeling KAM.

2.2 Meetperiode van dit rapport

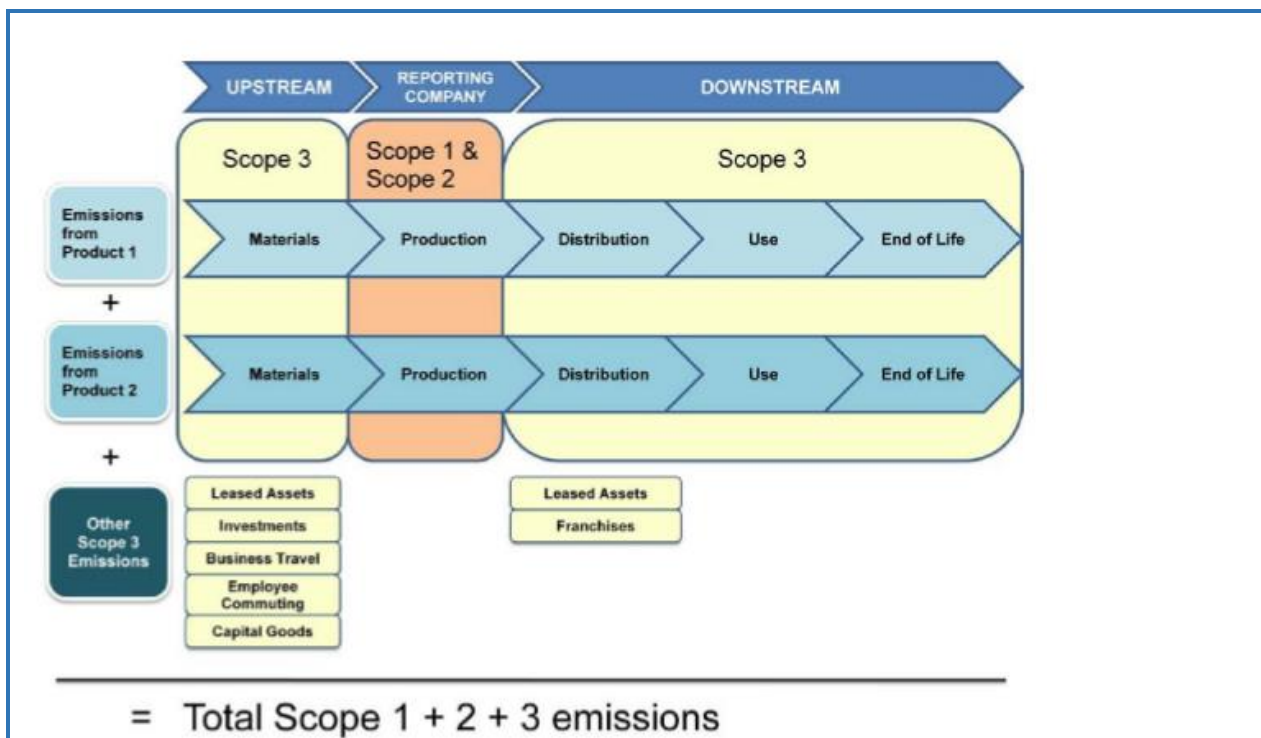
Meetperiode is 01 januari t/m 31 december 2021.

In 2021 zijn de afval facturen bijgehouden en de transportbewegingen door afvalverwerker naar de afvalcentrales. Deze gegevens zijn onderdeel van onze nieuwe ketenanalyse "Afval".

Voor volgend jaar zal een nieuwe ketenanalyse opgesteld gaan worden. De bestaande is inmiddels al weer 3 jaar oud en uit "Onderbouwing keuze ketenanalyse" is te zien dat de andere onderwerpen meer aandacht nodig hebben dan brandstof door Transport. Onze CO₂-emissie op afval in 2020 lag boven de 680 ton. Hier is zeker nog verbetering mogelijk.

3. ANALYSE SCOPE 3 EMISSIES

In dit hoofdstuk wordt de relatieve omvang van scope 3 emissies geïnventariseerd met behulp van de methode zoals beschreven bij eis 4.A.1. van de CO₂-prestatieladder. Hierbij wordt per zogenaamde Product/Markt Combinatie (PMC) gekeken naar de activiteiten waarbij CO₂ vrijkomt, de relatieve CO₂ belasting van de sector en invloed van de activiteiten, en de potentiële invloed op CO₂ belasting. Het resultaat is een rangorde van meest materiële scope 3 emissiebronnen. Hiermee kan een keuze worden gemaakt voor een ketenanalyse.



Figuur 1: scope 1,2 en 3 (bron lawandenviroment.com)

3.1 Categorieën Scope 3 emissies

Scope 3 emissies kunnen conform het GHG protocol afkomstig zijn uit bronnen ten gevolge van up- en downstream activiteiten. Upstream activiteiten omvatten de emissies als gevolg van aangeschafte producten en/of diensten. Downstream activiteiten omvatten de emissies als gevolg van verkochte producten en/of diensten.

Upstream	Downstream
1. Aankoop goederen en diensten	8. Transport en distributie gericht op verkoop
2. Aankoop kapitaal goederen	9. ver- en bewerken van verkochte producten
3. Brandstof en energie gerelateerde activiteiten (niet opgenomen in scope 1 en 2)	10. gebruik van verkochte producten
4. transport en distributie gericht op inkoop	11. End-of-life verwerking van verkochte producten
5. Productieafval	12. lease activa verkoop
6. Woon- werkverkeer	13. Franchisehouders
7. lease activa inkoop	14. Investerings

Figuur 2: de verschillende categorieën volgens SKAO handboek 3.1

De categorieën in het rood zijn of meegenomen in scope 1 en 2 of zijn niet van toepassing voor De Wilde NL en worden dus buiten beschouwing gelaten. Dit betreft vooral de categorieën 10 en 11/downstream. Bouwwerken die door De Wilde worden gerealiseerd zijn (gedeeltes van) spoorwegen (railinfrastructuur). Binnen de organizational boundaries van de Wilde NL is het niet mogelijk om CO₂- emissies te relateren aan het directe gebruik van de bouwwerken (producten) van de organisatie. Aldus is de omvang van deze categorie nul.

De producten/diensten van De Wilde NL betreffen voornamelijk bouwactiviteiten. Deze worden op locatie gerealiseerd waardoor er geen sprake is van transport voor aflevering. (zie categorie 8/downstream). Voor de materialen die op locatie worden verwerkt vindt wel transport plaats. Alle ingekochte materialen worden meestal direct afgeleverd op de bouwlocatie, waardoor dit transport al inbegrepen is categorie 4/upstream.

3.2 Product Markt Combinaties

Conform het handboek CO₂ prestatieladder versie 3.1 worden de scope 3 emissies geanalyseerd aan de hand van een analyse van productmarktcombinaties.

Niet alle verbonden up- en downstream activiteiten en de daaraan emissies zijn relevant voor de Wilde NL. Emissies zijn conform het GHG Protocol “Corporate Value Chain (Scope 3) Accounting and Reporting Standard”, relevant als:

- ze significant zijn in omvang ten opzichte van de (verwachte) totale omvang van scope 3 emissies;
- het bedrijf er invloed op kan uitoefenen in de keten;
- ze een risico kunnen vormen voor het bedrijf;
- ze voortkomen uit activiteiten die kritisch kunnen zijn voor belangrijke stakeholders;
- ze voortkomen uit activiteiten die geoutsourcet zijn, maar eerder binnen de organisatorische grenzen van het bedrijf werden uitgevoerd;
- ze door de sector als relevant zijn geïdentificeerd.

Doel is om op basis van indicaties voor de relatieve omvang, te komen tot een rangorde van de meest materiële/relevante scope 3 emissiebronnen die samen de grootste bijdrage leveren aan de totale scope 3 emissies van een bedrijf en tegelijkertijd beïnvloedbaar zijn door het bedrijf.

De methode van berekenen van de CO₂ uitstoot is minder nauwkeurig op de volgende punten:

- Bij alle materiaalafleveringen wordt er vanuit gegaan dat het om een enkele reis gaat, aangezien aangenomen mag worden dat de transporteur meerdere afleveradressen heeft en niet “leeg” terug rijdt.
- Er wordt vanuit gegaan dat het vestigingsadres gelijk is aan het verzendadres. Er bestaat de mogelijkheid dat de goederen vanuit een andere locatie worden verstuurd.
- Er wordt vanuit gegaan dat de leveranciers niet werken met tussenpersonen die eventuele leveringen uitvoeren.
- Niet van alle producten die zijn verwerkt in de projecten zijn GER waarden bekend. Deze zijn daarom niet meegerekend. De GER waarden worden aangeleverd in joule/kg. Deze waarde is goed te gebruiken als vergelijking aangezien voor de meeste middelen deze waarden bekend zijn

3.3 Lijst Product Markt Combinaties (PMC's)

De Wilde NL heeft een breed aanbod van diensten en producten. Op basis van de beschrijving van de organisatie zijn de producten, markten en diensten vastgesteld. Deze sectoren vormen de relevantie van de activiteiten bij De Wilde NL (weergegeven in de vijfde kolom van de tabel). Per PMC sector zijn activiteiten vastgesteld waar CO₂ bij vrijkomt. Door de volledige erkenning bij ProRail krijgen wij steeds meer projecten in de heavy rail.

Product-marktcombinaties	Omschrijving activiteit waarbij CO2 vrijkomt Hier wordt benoemd welke CO2 uitstotende activiteiten door activiteiten van het bedrijf worden beïnvloed.	Relatief belang van CO2-belasting op de sector en invloed van de activiteiten		Potentiele invloed van het bedrijf op de CO2-uitstoot Hoe groot is de invloed van het bedrijf om CO2-reducerende mogelijkheden door te voeren? (g/mg/k/nvt)	Omzet (vanuit bovenstaande tabel)	Rangorde
		Sector Verhouding CO2 uitstoot bedrijf tov. CO2 uitstoot sector (hoe groot is het marktaandeel) (g/mg/k/nvt)	Activiteiten Het mogelijke effect van innovatieve ontwerpen op CO2 uitstoot van het project (g/mg/k/nvt)			
Vervanging / Renovatie	Ingekochte goederen en diensten: spoorstaven	K	G	K	68%	8
	Ingekochte goederen en diensten: staal	K	G	G		6
	Ingekochte goederen en diensten: onderaannemers	K	G	K		8
	Transport	K	G	K		8
	Inhuur materieel	K	MG	MG		8
	Woon-werkverkeer medewerkers	K	G	K		8
Afval	K	G	G	6		
Nieuwbouw	Ingekochte goederen en diensten: spoorstaven	K	G	K	13%	9
	Ingekochte goederen en diensten: staal	K	G	G		7
	Ingekochte goederen en diensten: onderaannemers	K	G	MG		8
	Transport	K	G	K		9
	Inhuur materieel	K	MG	MG		9
	Woon-werkverkeer medewerkers	K	G	K		9
Afval	K	G	G	7		
Onderhoud	Ingekochte goederen en diensten: materiaal	K	G	G	13%	9
	Transport	K	G	K		11
	Inhuur materieel	K	MG	MG		11
	Woon-werkverkeer medewerkers	K	G	K		11
	Afval	K	MG	G		10
Inspecties/ Engineering	Ingekochte goederen en diensten: gereedschap	K	MG	G	1%	9
	Woon-werkverkeer medewerkers	K	G	K		10
Betonboringen	Ingekochte goederen en diensten: gereedschap	K	MG	G	2%	11
	Transport	K	K	K		14
	Woon-werkverkeer medewerkers	K	K	K		14
	Afval	K	G	G		10
Machinebouw-Technics	Ingekochte goederen en diensten: staal	K	G	G	4%	11
	Ingekochte diensten: Technics	K	G	G		11
	Transport	K	MG	MG		13
	Woon-werkverkeer medewerkers	K	K	K		15
	Afval	K	MG	MG		13

Figuur 3: PMC bij de Wilde NL

3.4 Methode

Uit de top 5 van de meest gebruikte producten in gewicht van de Wilde NL projecten (zie hoofdstuk 4. "Onderbouwing Keuze Ketenanalyse") is er een top 3 weergegeven in de rangorde van 3.2 "Lijst Product Markt Combinaties (PMC's)" om de relevantie van de activiteiten voor de Wilde NL te specificeren. Deze richt zich met name op "renovatie en vervanging" die 68% van onze omzet uitmaken.

Uit de voorgaande kwalitatieve analyse blijkt dat tot de meest relevante emissies van De Wilde NL behoren:

1. Afval
2. Inkopen en verwerken van staal
3. Spoorstaven inkopen en verwerken

4. INZICHT IN MATERIËLE SCOPE 3 EMISSIES EN KETENPARTNERS

De Wilde heeft inzicht in de materiële scope 3 emissies van het bedrijf en de meest relevante partijen in de keten die daarbij betrokken zijn. In dit hoofdstuk wordt invulling gegeven aan de eisen 5.A.1 uit de CO₂-prestatieladder niveau 5, versie 3.1.

Inzicht in de scope 3 emissies moet leiden tot het opstellen van realiseerbare reductiedoelstellingen. De nadruk ligt op daarbij op scope 3 emissies die binnen het bereik van De Wilde liggen.

Dit betekent dat De Wilde stappen onderneemt om haar partners (toeleveranciers, transporteur, opdrachtgevers) te betrekken bij haar CO₂ bewust beleid.

4.1 Lijst van Ketenpartners

LIJST KETENPARTNERS			
Scope 3 emissie – categorieën	Partner	Locatie	Omschrijving
inkoop van goederen en diensten	RailPro	Hilversum	ondersteund beheerders en aannemers bij de aanleg en onderhoud van de railinfrastructuur
	Alom	Arkel	ontwerper en leverancier van spoorwegmateriaal
	Voestalpine	Bunschoten	kwartsstof arme ballast
kapitaalgoederen	bedrijfswagens en machines		
brandstof en energie gerelateerde activiteiten buiten scope 1 en 2	Van der Mheen	Putten	richt zich op machine en materieel verhuur voor spoorvernieuwing en onderhoud, in- en verkoop van spoormaterialen,
	De Wilde	Vianen	alle soorten boor-, zaag-, slijp- en freeswerkzaamheden uit, evenals klein, verwant betonwerk
transport en distributie	Verwaal	Stolwijk	nationaal & internationaal transport, Zuid Holland, exceptioneel vervoer, autolaadkraan
	Alom	Arkel	Leverancier en transport van ingekochte goederen
afval productie-werkzaamheden	Bemmel container service	Harmelen	Bouw- en sloopafval, agrarisch afval, industrieel afval
	Container Voorsluijs	Woudenberg	Puin (metselstenen, kalkzandstenen, beton)
	Theo Pouw	Utrecht	Bouw- en sloopafval, agrarisch afval, industrieel afval
	Vd de Mheen	Putten	Bouw- en sloopafval, agrarisch afval, industrieel afval
	Suez	Arnhem	Chemisch afval
	Overige afvalverwerker		Industrieel afval, puin, papier, etc.
Woon-werkverkeer	Medewerkers De Wilde NL		Berekend op basis van afstanden woon-werk, type vervoermiddel, brandstof
leased assets	n.v.t.		

4.2 Meest materiële emissies in scope 3


Scope 3 emissie categorieën 2021							
UPSTREAM-EISSIES							
Nr.	Scope 3 categorie	Ton CO ₂	Ton CO ₂	Ton CO ₂	Ton CO ₂	Ton CO ₂	Dataverzameling en kwaliteit
		2021	2020	2019	2018	2017	
1	inkoop van goederen en diensten	379,24	661,69	59,4	42,55	68,2	TOTAAL
		299,36	610,04	n.v.t.	n.v.t.	n.v.t.	De Wilde
		79,88	51,65	59,4	42,55	68,2	Technics
2	kapitaalgoederen	0	0	0	0	0	N.v.t.
	brandstof en energie gerelateerde activiteiten buiten scope 1 en 3	4,57	6,58	4,85	3,22	5,9	De Wilde betonboringen
4	transport en distributie	0	31,09	49,1	44,97	32,69	Transporteur Verwaal vanaf 2017
		0	0,21	0,43	2,02	1,95	leverancier Alom vanaf 2017
5	afval productie-werkzaamheden	188,31	749,54	366,74	278,52	240,54	Berekend op basis van facturen, verbruik
		452,91	0	0	0	0	Transport afvalverwerking
		216,63	0	0	0	0	besparing op basis van ketenanalyse (aftrek van totaal)
6	woon-werkverkeer	1,28	1,28	2,53	1,92	2,43	Berekend op basis van afstanden woon-werk, type vervoermiddel, brandstof
7	leased assets	0	0	0	0	0	N.v.t.
DOWNSTREAM-EISSIES							
	transport en distributie	0	0	0	0	0	N.v.t.
9	verwerking van gekochte producten	0	0	0	0	0	N.v.t.
10	gebruik van verkochte producten	0	0	0	0	0	N.v.t.
11	end of life behandeling van producten	0	0	0	0	0	N.v.t.
12	Leased Assets	0	0	0	0	0	N.v.t.
13	Franchises	0	0	0	0	0	N.v.t.
14	Investments	0	0	0	0	0	N.v.t.
Totaal		1026,31	1450,391	483,05	373,2	351,71	
Totaal incl. besparing (ton) Co2 afval door		809,68					

In Scope 3 emissie categorieën is te zien dat wij in 2020 een heel grote piek hebben gehad in het inkoop van staal en bij de afvalverwerking. Reden hiervoor is dat vanaf 2020 inkoop van staal weer mee is genomen binnen de spoorwegbouw en de afval meer aandacht heeft gekregen. In 2021 zijn de CO₂ emissies in scope 3 wel weer gedaald maar liggen nog steeds flink boven de jaren 2017-2019. Dat heeft er met name mee te maken dat wij in de jaren vóór 2020 minder aandacht aan afval en inkoop hebben besteed en de cijfers minder inzichtelijk waren. In de jaren voor 2010 is alleen het afval meegenomen in scope 3. Nu is ook het transport naar de afvalverwerking meegenomen en de afval-categorieën verder uitgesplitst waardoor je meer uiteenlopende emissiefactoren krijgt. Door slim hergebruik van vooral puin is er in 2021 veel minder afval naar de verwerker gegaan dan nog in 2020. Er is 685.040 kg minder puin verwerkt dan in 2020 en 448980 kg minder dan in het referentiejaar 2017. Dat is -75,18% t.o.v. 2017.

Ook de inkoop van staal is een aantal jaren amper meegerekend. Sinds de ketenanalyse "indirecte spoorstaafbevestiging" niet meer actueel is hebben wij de inkoop van staal niet meer meegenomen in de berekening. Dit is in 2020 juist weer wel gedaan en voortgezet in 2021. Het feit dat de ketenanalyse niet meer in gebruik is betekent echter niet dat er in de keten geen emissies worden geboekt. Vandaar de verhoging in scope 3.

Beïnvloedingsanalyse om scope 3-emissies te reduceren

Beïnvloedingsanalyse scope 3 emissies

UPSTREAM	Mogelijkheden voor energiebesparing en CO ₂ -reductie
Aangekochte goederen en diensten	Duurzaam inkopen, of maatschappelijk verantwoord inkopen, betekent dat we, naast de prijs van de producten, diensten of werken ook letten op de effecten van de inkoop op milieu en sociale aspecten. Om dit concreet toe te passen is het belangrijk dat we als bedrijf bepalen op welke thema's we het accent willen leggen en welk ambitieniveau we willen bereiken. Sinds 2020 houden wij de inkoop van staal weer bij. Hier hebben wij gekozen voor (spoorstaven, wissels, wapening en bevestigingsmaterialen).
Kapitaalgoederen	Een deel van de kapitaal goederen, specifiek de bedrijfswagens en machines, hebben een belangrijke invloed op de CO ₂ -uitstoot van het bedrijf. Het is daarom van belang voor aanschaf van deze goederen te onderzoeken welke aspecten invloed hebben op de CO ₂ -uitstoot. Wij kopen alleen zuinige auto's in om brandstof te verminderen. Er moeten nog de laatste reservewagens worden vervangen. Dan draait alles op zuinige auto's. Ook ons bedrijfspand wordt steeds duurzamer. LED verlichting, onderzoek naar zonnepanelen/windwakkels loopt.
Brandstof en energie gerelateerde activiteiten	Het gaat hier specifiek om het brandstof en energieverbruik van onderaannemers. Wij bundelen onze transportbewegingen bij onze transporteur Verwaal. Alleen onze leverancier Alom en transporteur Verwaal hielden hun kilometers voor ons bij. Sinds 2021 is er een nieuwe ketenanalyse en is dat niet meer nodig.
Upstream transport en distributie	Efficiënt inplannen waar goederen worden bezorgd, om hierdoor de transportkilometers te reduceren. Bij de selectieprocedure voor leveranciers/bezorgers de wijze van transport en de voertuigen laten meewegen.
Productie afval	 <p>Toepassen "Ladder van Lansink". Waar mogelijk het ontstaan van afval voorkomen of beperken. In het geval van vrijkomend afval een zo nuttig mogelijke toepassing (hergebruik) realiseren. Hier zal in 2022 weer een verhoging plaatsvinden door de verscherpte regelgeving op het gebied van chroom VI. Afval moet gescheiden ingezameld worden. Vooral houtafval is in 2021 verhoogd omdat het afgelopen jaar afval al gescheiden is op de projecten i.p.v. op de werkplaats.</p>
Woon-werkverkeer	Woon-werkverkeer waar mogelijk beperken door directe aanrijdroutes naar de kantoor. Op projectniveau is er geen woon-werkverkeer. Alle bussen zijn bedrijfsbussen.
Upstream geleaste activa	n.v.t.

4.3 Toelichting per categorie

Categorie 1. inkoop goederen en diensten

Binnen deze categorie gaat het om materialen en goederen die worden ingekocht door het bedrijf. Bij perronwerken van ProRail maken wij vooraf keuzes over de inkoop van goederen en/of diensten. Bij spoorwerk (op beton of staal) zijn de CO₂-reducerende maatregelen lastiger. Hier kunnen wij wel advies geven aan de hand van VTW's op bepaalde componenten die versleten zijn of aan vervanging toe. Tevens wordt bij defecte machines rekening gehouden bij vervanging dat de machines voldoen aan de actuele standaard op het gebied van CO₂ en milieu.

Inkoop van goederen en diensten De Wilde:

SCOPE 3 Emissie De Wilde	
Categorie 1. inkoop goederen en diensten	
<small>(de gegevens worden samen opgeteld met de inkoop spoorstaven op aparte Excel sheet scope 3)</small>	
INKOOP SPOORMATERIAAL	
Leverancier	kg
(Rughellingplaten)Alom	61.184
(Spoorstaven) RailPro	62.251
TOTAAL	123.435
BEVESTIGINGSMATERIAAL	
Leveranciers	kg
RailPro	1.817
Alom	32.304
TOTAAL	34.121
TOTALE INKOPEN DE WILDE	
Onderdelen	kg
Spoormateriaal	123.435
Bevestigingsmateriaal	34.121
TOTAAL	157.556
BEREKENING CO2 uitstoot	
*Conversiefactor staal	1,9 kg CO ₂ /kg staal
... kg staal x 1,9 kg CO ₂ per kg staal = ... kg CO ₂	
TOTAAL kg CO₂ uitstoot	299.356
TOTAAL TON CO₂ uitstoot	299,36

Inkoop van staal is in 2021 weer aanzienlijk lager dan in 2020. Dat is te verklaren met het feit dat wij in 2021 meer onderhouds,- en renovaties hebben gehad van echte nieuwbouw.

Ook waren wij weer vaker als onderaannemer ingeschakeld.

Na stopzetten van de ketenanalyse "ingegoten spoorstaafbevestiging" zijn die cijfers voor inkoop staal voor De Wilde niet meer bijgehouden. Aangezien wij de inkoop staal voor Technics bijhouden lijkt het ons logisch ook de inkoop staal weer mee te nemen voor De Wilde. Dit betreft met name: spoorstaven, wissels, wapening en bevestigingsmaterialen.

Inkoop van goederen en diensten De Wilde Betonboringen:

Uitgangspunt is de inzet van verschillende machines zoals handboormachine, kleine statiefboormachine, grote statiefboormachine en handzaagmachine. Het gemiddelde wattage is toegekend aan een conversiefactor.

BETONBORINGEN 2021-2022										
Invloed van betonboringen op scope 3 emissies										
<i>Uitgangspunten:</i>										
- 80% van de jaaromzet wordt toegeschreven aan het project, 20% wordt toegeschreven reizen, aan- en afvoer										
- het uurtarief voor een betonboorder, inclusief materieel, is €60,-										
- de volgende machines zijn in de beschouwing meegenomen:										
- handboormachine (1600 Watt)										
- kleine statiefboormachine (1800 Watt)										
- grote statiefboormachine (7500 Watt)										
- handzaagmachine (2200 Watt)										
- het gemiddelde wattage komt hiermee op:										
3275 Watt / uur										
- het uitgangspunt is grijze stroom. De conversiefactor hiervoor is:										
455 gr/kWh										
	2012	2013	2014	2015	2016	2017	2018	2019	2020	2021
Jaaromzet	€ 341.518,01	€ 304.879,39	€ 189.213,37	€ 94.369,74	€ 159.756,76	€ 297.303,51	€ 162.281,79	€ 243.910,56	€ 331.221,00	€ 229.964,81
Aantal manuren	5692	5081	3154	1573	2663	4955	2705	4065	5520	3833
Aantal manuren "project"	4554	4065	2523	1258	2130	3964	2164	3252	4416	3066
Aantal kWh	14913	13313	8262	4121	6976	12982	7086	10651	14463	10042
Aantal ton CO2	6,785	6,057	3,759	1,875	3,174	5,907	3,224	4,846	6,581	4,569

Inkoop van goederen en diensten De Wilde Technics:

Het ingekochte staal van De Wilde Technics is apart bijgehouden. Uit de analyse van 2021 is gebleken dat dit voor De Wilde Technics de enige significante inkoop is. Hiervoor is gebruik gemaakt van volgende factoren:

SCOPE 3 Emissie Technics	
2021	
Categorie 1. inkoop goederen en diensten	
<small>(de gegevens worden samen opgeteld met de inkoop spoorstaven op aparte Excel sheet scope 3)</small>	
STAAL VAN STAALMARKT TECHNICS	
Leverancier	kg
Vliet Jonge Nieuwegein	9.735
Constaal snijbedrijf	11.023
Colidon snijbedrijf	5.611
TOTAAL	26.369
BEVESTIGINGSMATERIAAL	
Moeren, Bouten etc.	kg
Leverancier Fastto	5984
Lasdraad Indi	211
Leverancier Indi	257
TOTAAL	6452
TOTALE INKOPEN TECHNICS	
Onderdelen	kg
Staal van Staalmarkt	34.558
Diversen	7485
TOTAAL	42.043
BEREKENING CO2 uitstoot	
*Conversiefactor staal	1,9 kg CO2/kg staal
42.043 kg staal x 1,9 kg CO2 per kg staal = 79.881,7 kg CO2	
TOTAAL kg CO2 uitstoot	79881,7
TOTAAL TON CO2	79,88

Categorie 2. kapitaalgoederen

Deze categorie is n.v.t. binnen de organizational boundaries van De Wilde.

Categorie 3. brandstof en energie gerelateerde activiteiten (niet in scope 1 en 2)

Binnen deze categorie worden de krolinzetten (extern ingehuurd materieel) gerekend die hebben plaatsgevonden. Deze waren opgenomen in de ketenanalyse. Daarnaast is ook het stroomverbruik op bouwplaatsen meegenomen (niet behorend bij scope 1 en 2). Dit betreft de stroomvoorziening voor de betonboorders. Voor de railinfra-projecten geldt dat de eigen organisatie (De Wilde) zelf voor haar energievoorziening zorg draagt. Dit gebeurt d.m.v. de inzet van aggregaten, waarvan de brandstof is opgenomen in scope 1.

Categorie 4. Transportactiviteiten buiten het eigen bedrijf

Deze categorie behelst alle soorten van extern transportactiviteiten die wel voor de productie of dienstverlening van het bedrijf worden gedaan, maar die niet onder de scope 1 en 2 van de CO2 prestatieladder vallen. Het gaat dan om vervoerbewegingen voor het aanleveren van ingekochte materialen of producten en materieel.

Binnen de product-markt combinatie kijkt De Wilde spoorwegbouw naar de inhuur van transport als mede de activiteit transport van een van hun belangrijkste leveranciers. De Wilde werkt veel met vaste leveranciers en is voor een groot deel van haar scope 3 emissies afhankelijk van een vaste groep leveranciers. Om tot verbeterd inzicht te komen in deze categorie maakt zij een selectie van haar belangrijkste transporteurs op het gebied van afval.

Categorie 5. afval productiewerkzaamheden

Binnen deze categorie valt de verwerking van het afval van activiteiten van De Wilde NL BV en De Wilde Technics. De afvalstromen die vrij komen zijn te verdelen onder:

- Bedrijfsafval
- Papier en karton
- Betonpuin
- Bouw- en sloopafval
- Chemisch afval
- Hout
- Puin

De omvang van deze afvalstromen is in kaart gebracht op basis van de facturen en de verwerkte hoeveelheden. Bepaalde soorten afvalstromen zijn weer geschikt voor hergebruik zoals beton of staal. Vanaf 2020 is het afval bijna het dubbele gestegen. Dat had met name te maken met het verbouwen van ons bedrijfsterrein en een groot project in Maarn waar veel afvalstromen hebben plaatsgevonden. Ook worden de afvalcijfers nu nauwkeuriger bijgehouden aangezien "afval" onze nieuwe ketenanalyse is.

Categorie 6. Woon-werkverkeer

Veel woon-werk verkeer vindt plaats van huis naar bouwplaats. Er wordt slechts in heel beperkte mate gebruik gemaakt van eigen wagens voor woon-werk verkeer. Dit betreft 3 administratieve parttime medewerkers die samen 5 dagen per week werken en op 35,2 km , 45,5 km en 17,4 km afstand tot kantoor wonen.

Categorie 7. Leased Assets

Deze categorie is n.v.t. binnen de organizational boundaries van De Wilde. Er is geen sprake van leased assets, aldus is de omvang van deze categorie nul.

Categorie 8. Transport en distributie

De producten/diensten van De Wilde betreffen voornamelijk bouwactiviteiten. Deze worden op locatie gerealiseerd waardoor er geen sprake is van transport voor aflevering. Voor de materialen die op locatie worden verwerkt vindt wel transport plaats. Alle ingekochte materialen worden meestal direct afgeleverd op de bouwlocatie, waardoor dit transport al inbegrepen is in de eerste besproken categorie nr.4.

Categorie 9. Verwerking van verkochte producten

Deze categorie is n.v.t. binnen de organizational boundaries van De Wilde. Verkochte producten worden niet verder verwerkt. Het betreft de civiele railinfrastructuur. Aldus is de omvang van deze categorie nul.

Categorie 10. Gebruik van verkochte producten

Bouwwerken die door De Wilde worden gerealiseerd zijn (gedeeltes van) spoorwegen (railinfrastructuur). Binnen de organizational boundaries van De Wilde is het niet mogelijk CO₂ emissies te relateren aan het directe gebruik van de bouwwerken (producten) van de organisatie. Aldus is de omvang van deze categorie nul.

Categorie 11. End of life behandeling van producten

Hierbij geldt hetzelfde als bij categorie 10.

Categorie 12. Leased Assets

Deze categorie is n.v.t. binnen de organizational boundaries van De Wilde. Er is geen sprake van leased assets, aldus is de omvang van deze categorie nul.

Categorie 13. Franchises

Deze categorie is n.v.t. binnen de organizational boundaries van De Wilde. Er is geen sprake van franchise, aldus is de omvang van deze categorie nul.

Categorie 14. Investments

Deze categorie is n.v.t. binnen de organizational boundaries van De Wilde, aldus is de omvang van deze categorie nul.

4.4 Conclusie tabel

Vastgesteld is dat De Wilde NL ernaar streeft om de indirecte CO₂ emissies, die buiten de organizational boundaries van de eigen organisatie vallen, maar wel rechtstreeks ten laste van de bedrijfsuitoefening van De Wilde worden uitgestoten, te verminderen. In 2021 is er op alle onderwerpen weer een verlaging geregistreerd t.o.v. 2020. Wel is duidelijk zichtbaar dat het verbruik binnen bijna alle categorieën gestegen is t.o.v. van het referentjaar 2017. In categorie 5 (afvalproductie) en categorie 1 (inkoop van goederen) is de stijging het hoogst. Dit geeft ook aan dat wij meer en/of intensievere projecten hebben gedraaid in 2021-2022. Door de verhoogde werkvoorraad is alles gestegen. Afval, brandstof, inkoop, transport etc. Dit laat zien dat het bijna onmogelijk is om CO₂ te reduceren als er meer omzet/projecten wordt gedraaid en de werkvoorraad stijgt.

4.5 Doelstellingen en reductiemaatregelen

De Wilde NL bv streefde ook in 2021 naar een reductie van minimaal **12 ton CO₂ t.o.v. de gerealiseerde CO₂** emissie in het referentiejaar 2017 in de indirecte emissies die horen bij de downstream categorieën 3 (brandstof en energie-gerelateerde zaken buiten scope 1+2). De doelstelling op scope 3 is niet behaald omdat wij juist sinds 2019 weer meer factoren bijtellen en zo hoger uitkomen in de totale scope 3 emissie. Het is verstandig voor 2023 doelstellingen te bepalen die meer ingekaderd zijn en betrekking hebben op categorie onderdelen i.p.v. gezamenlijk scope 3. Om de scope 3 doelstelling te behalen zijn de volgende maatregelen opgesteld:

- Optimalisatie in logistieke planning en afstemming afvalverwerker
- Berekenen reductie CO₂ afval t.o.v. recycling

In het document “voortgang reductiedoelstellingen en maatregelen” (4.B.1 en 5.B.1) wordt nader ingegaan op het plan van aanpak.

5. ONDERBOUWING KEUZE KETENANALYSE

De top 5 van meest gebruikte producten in gewicht van de Wilde NL komen voornamelijk uit de projecten.

- Vervoer aanschaf materialen
- Vervoer afval
- Aanschaf goederen
- Inhuur onderaannemers
- Verwerking afval

De te kiezen ketenanalyse moet conform het GHG-protocol aan de volgende criteria voldoen:

- Relevantie
- Mogelijkheid voor kostenbesparing
- Het voorhanden zijn van betrouwbare informatie
- Potentiële reductiebronnen
- Beïnvloedingsmogelijkheden

5.1 Keuze ketenanalyse

ONDERBOUWING KEUZE KETENANALYSE 2021-2023							
Criteria	Ingekochte goederen en diensten spoorstaven	Ingekochte goederen en diensten staal	Ingekochte goederen en diensten onderaannemers	Transport	Inhuur materieel	Woon werkverkeer medewerkers	Afval
Relevantie	De CO ₂ -uitstoot om de materialen te maken is in sommige producten hoog te noemen, zoals bij het maken van spoorstaven of 2 componentenlijm. Daardoor hoge relevantie.	De CO ₂ -uitstoot om de materialen te maken is in sommige producten hoog te noemen. Staal wordt bij Technics en bij De Wilde ingekocht.	gereden km door OA is zeker relevant. Er wordt uit het vakspecialisme ook gebruik gemaakt van Duitse partijen	de aanvoer van goederen wordt standaard uitgevoerd door vrachtwagens met een relatief hoog verbruik aan brandstof. Echter zijn de bewegingen zo minimaal dat de relevantie laag ligt.	het vervoer en gebruik van materieel met onderaannemers is gericht op verbruik brandstof. Hier is de invloed groter omdat wij machines kunnen bepalen en blauwe diesel kunnen gebruiken.	er zijn maar 3 administratieve medewerkers binnen de Wilde die prive kilometers woon werkverkeer registreren. Hier is de relevantie niet hoog.	De hoeveelheid aan tonnen afval is hoog. In 2021 is de CO ₂ -uitstoot flink verhoogd omdat wij een aantal grote project hadden en meer onderscheid wordt gemaakt in het type afval. Hierdoor komen ook andere conversiefactoren naar voeren.
Mogelijkheden tot kostenbesparing	kostenbesparing is hier lastig, aangezien de directe uitstoot bij het maken van de goederen niet in onze verantwoordelijkheid ligt.	kostenbesparing is hier lastig, aangezien de directe uitstoot bij het maken van de staal niet in onze verantwoordelijkheid ligt.	Brandstofbesparing is hier lastig voor De Wilde.	Brandstofbesparing is direct kostenbesparing en CO ₂ reductie. Hier kan nog zeker winst uit worden behaald.	Brandstofbesparing is direct kostenbesparing en CO ₂ reductie. Hier kan nog zeker winst uit worden behaald door gebruik blauwe diesel en keuze materieel	aangezien het maar 3 medewerkers zijn die bovendien niet veel kilometers rijden is een kostenbesparing nihil.	aangezien de afvalstromen niet allemaal recyclebaar zijn is er weinig kans op kostenbesparing.
het voorhanden zijn van betrouwbare informatie	De Wilde NL heeft relatief goed inzicht in de hoeveelheden van verwerkte materialen	Aanschaf van materialen is volledig gestuurd op de eisen van de opdrachtgever. Informatie is voorhanden aan de hand van bonnen en facturen.	De Wilde NL heeft relatief weinig inzicht in de hoeveelheden van gereden km van OA. (woon-werkverkeer of werk-werkverkeer?)	Onze vaste transporteur en onze grootste leverancier hebben hun data inzichtelijk. Dit kan met ons gedeeld worden.	De Wilde NL werkt vaak met dezelfde onderaannemers en LEV samen. Zo hebben wij goed inzicht in het verbruik. Toch is het lastig om te achterhalen welke weg de OA terugleghet om bij ons aan het werk te gaan.	wij hebben alle data over de 3 medewerkers	De Wilde NL heeft goed inzicht in de hoeveelheid van verwerkte afvalstromen
potentiële reductiebronnen	* verwerking en productie van materialen. * Minder dieselverbruik	door de keus in de verschillende leveranciers is een reductie mogelijk. Bijvoorbeeld afstand beperken	door de keus in de verschillende onderaannemers is een reductie mogelijk. Bijvoorbeeld afstand beperken of alternatieve goederen.	keteninitiatief is geëvalueerd. Hier is weinig te behalen omdat de uitstoot door weinig bewegingen al erg laag is.	op personen vervoer en gebruik van materieel zijn relatief veel mogelijke reductiebronnen. Te denken valt aan eigen inkoopvoorwaarden stellen of keuze alternatieve materieelstukken met zuinigere motoren.	zuiniger rijden, maar beide medewerkers zijn al bewust van hun rijgedrag	Afstand tot de afvalverwerker is een mogelijkheid tot reductie. Uitzoeken hoe wij nog meer gebruik kunnen maken van scheiding en recyclebaar afval
beïnvloedingsmogelijkheden	door de inzet van 2e generatie boorlorie kan de productie doorlooptijd verlaagd worden. Daardoor zijn er minder diesel aangedreven krols nodig. Ook de aanvoer van materieel en gereedschap wordt daardoor minder.	Aanschaf van materialen is volledig gestuurd op de eisen van de opdrachtgever.	de gereden km van de OA zijn door ons weinig te beïnvloeden. Uit het vakspecialisme huren wij ook partijen uit Duitsland in. Alternatieve goederen kunnen wel door ons gekozen worden.	De beïnvloedingsmogelijkheid is hier aanwezig. Door gebruik van schone diesel op gunningsplichtige projecten en keuze van vrachtwagens is reductie mogelijk.	Aangezien de Wilde NL zelf kan bepalen wie zijn onderaannemers zijn en zelf zijn inkoopvoorwaarden kan bepalen is hier sprake van een hoge invloed.	De beïnvloedingsmogelijkheid is hier laag. De kilometers moeten dagelijks gemaakt worden. De keuze van hun eigen voertuig ligt niet in onze hand.	door goed scheiden van afval en producten af te laten voeren voor recycling is hier een reductie zeker mogelijk.
Uitleg beoordelingsmethode: wel invloed / mogelijk invloed / geen invloed							
UITKOMST:	Uit bovenstaande beoordeling komt afval als beste onderwerp uit voor een nieuwe ketenanalyse, die een hoge kans heeft tot het stellen en het behalen van reductiedoelstellingen.						
versie: 27-02-2022							

Uit bovenstaande onderbouwing blijkt, dat de rangorde uit de PMC's overeen komt met de beoordeling van de keuze voor de huidige ketenanalyse.

Top 3:

1. "afval"
2. "inhuur materieel"
3. "ingekochte goederen en diensten onderaannemers"

De scope 3 analyse brengt duidelijkheid in de verschillende emissiestromen buiten De Wilde NL om. De belangrijkste scope 3 emissies waren in 2016/2017 nog de “aanschaf en verwerking van goederen, de “in-huur van onderaannemers” en de “aanschaf en het vervoer van materialen”. In de nieuwe “onderbouwing ketenanalyse” 2020-2021 is echter “afval” in de rangorde gestegen. Dit is toen als een nieuw onderwerp voor een nieuwe ketenanalyse gezien.

Echter zou door het opnieuw bijhouden van staal ook voor De Wilde weer een verschuiving plaatsvinden. Wij verwachten dat de grootste scope 3 emissie weer de aanschaf en verwerking van goederen wordt.

De Wilde heeft conform de voorschriften van de CO₂-Prestatieladder 3.1 uit de top twee een emissiebron gekozen om een ketenanalyse over op te stellen.

De top twee betreft:

- ✓ Vervanging en renovatie van het spoor – afval
- ✓ Vervanging en renovatie van het spoor – transport

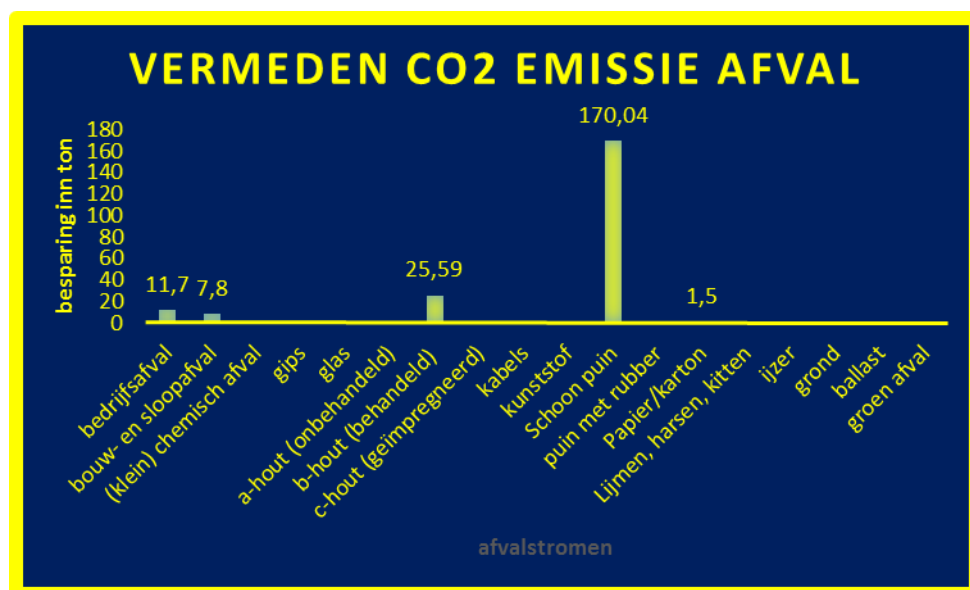
Omdat de ketenanalyse inmiddels weer 3 jaar loopt is het weer tijd voor een nieuwe. Ook brengt het gekozen onderwerp weinig reductie. Voor 2021 hebben wij ons daarom gericht op een nieuwe ketenanalyse op het gebied van “afval” bij vervanging en renovatie van het spoor. Binnen deze product-markt combinatie kijken wij naar de afvalwerking, recycling en inzet materialen.

5.2 Borging

Tijdens de jaarlijks te houden interne energiebeoordeling en de tussentijdse interne audits zal getracht worden de scope 1, 2 en 3 rapportages te beoordelen. Tijdens deze beoordeling zullen de data en de bronnen die gebruikt zijn, gecontroleerd worden op eventuele aanpassingen.

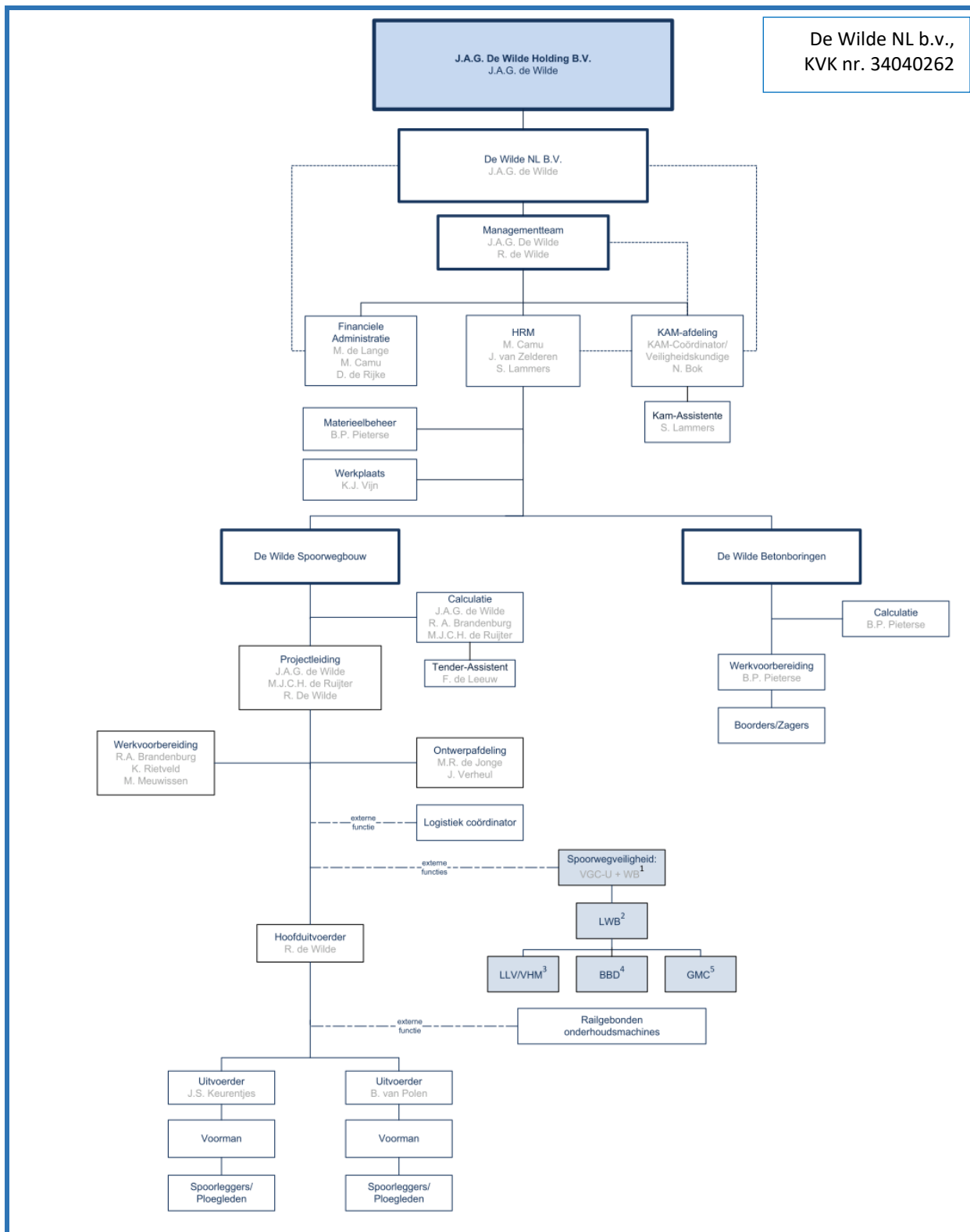
5.3 Conclusie ketenanalyse

In 2021 hebben wij 216,63 ton CO₂ vermeden door de keuze van onze afvalverwerking. Dat is zeker een goede stap in de juiste richting. Echter is door de keuze om transport mee te tellen de CO₂ uitstoot flink gestegen. (zie pagina 9, scope 3 emissies)

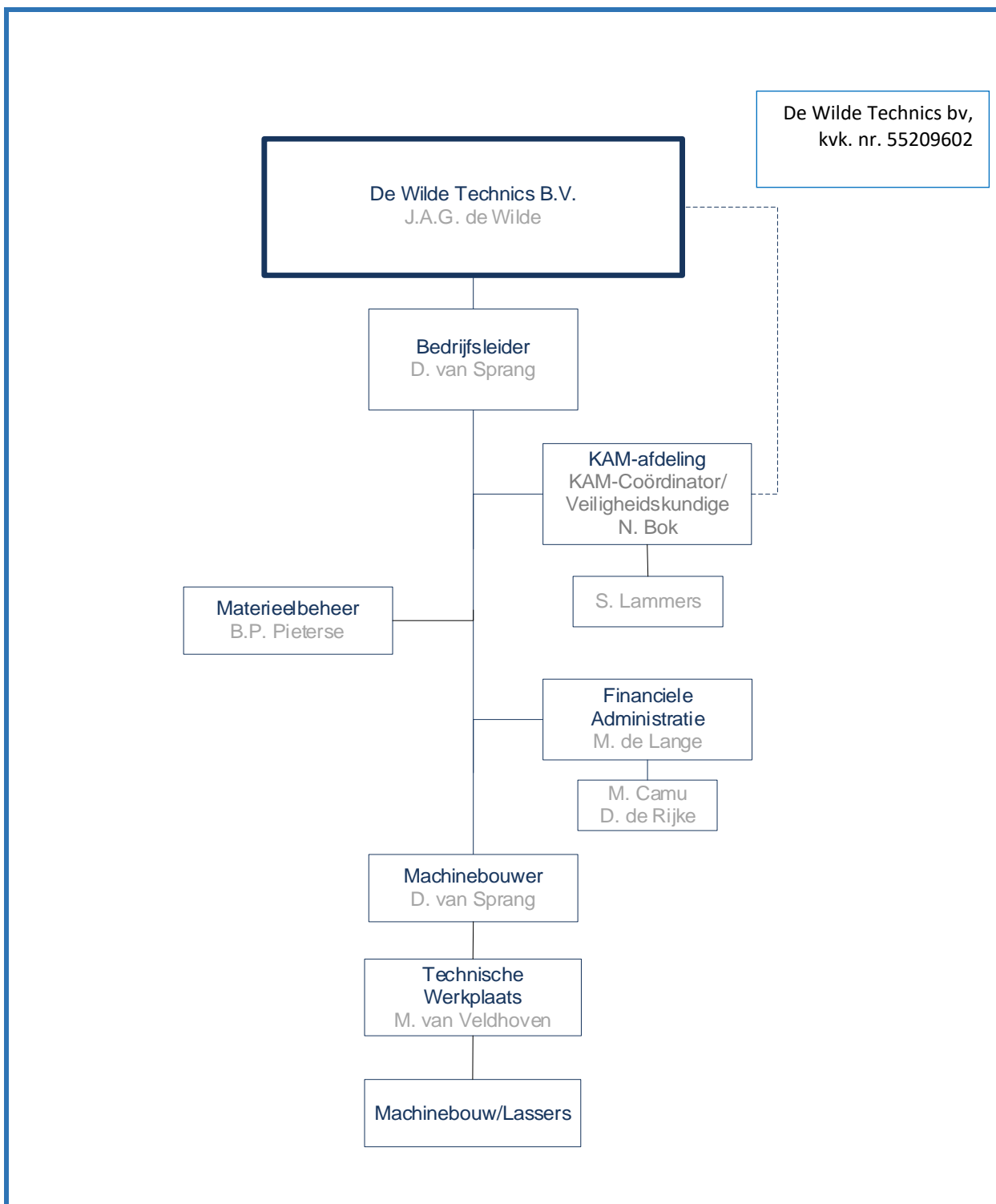


Voor 2022 staan nog een aantal acties gepland op het gebied van het achterhalen van conversiefactoren van chemisch afval, gips, groen afval.

Bijlage: Organisatiegrenzen



Figuur 1: Organisatiegrenzen De Wilde NL



Figuur 2: Organisatiegrenzen De Wilde NL